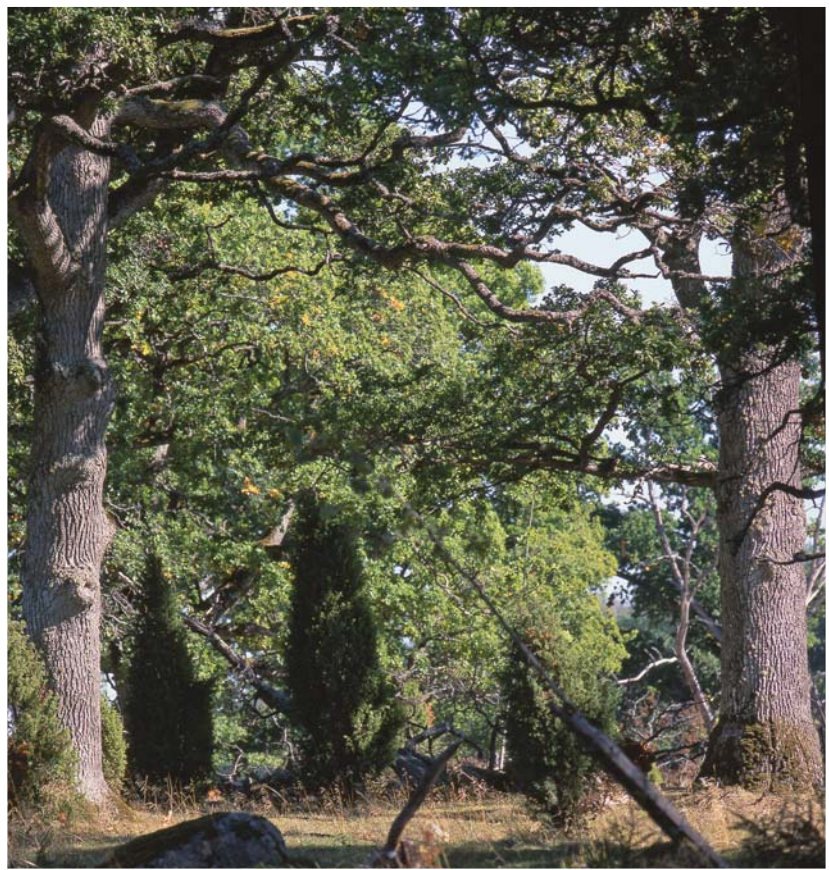




Puustoiset perinneympäristöt

Luonnon lumoa menneiltä ajoilta





Markku Sakari Meriluoto

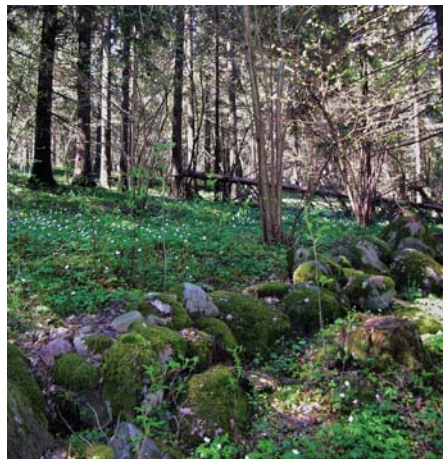
Perinneympäristöjen tunnistaminen

Metsä on tarjonnut hyötyä ja turvaa asutuksen alusta. Metsästä suomalaisen hankki riistaa ruuaksi, rakennushirret, aidakset ja polttopuun. Kaski ja tervamiilu savusivat. Metsästä esi-isät raivasivat karjalle niityt ja pellot.

Metsäisten perinneympäristöjen tunteminen kuuluu nykyajan maiseman- ja luonnonhoidon perusteisiin. Kohteiden säilyminen edellyttää niiden tunnistamista ja rajaamista sekä niille luonteenomaisten piirteiden huomioon ottamista metsänkäsittelyssä.

Arvokkaita perinneympäristöjä on arvioitu olevan jäljellä noin 20 000 hehtaaria. Niistä puustoisia perinneympäristöjä on yli 40 prosenttia: metsälaitumia 29 %, hakamaita 19 % ja kaskimetsiä 2 %. Lehdetniityt ovat hyvin harvinaisia. Hakamaat

ja lehdetniityt ovat erittäin monimuotoisia elinympäristöjä. Metsälaitumien lajisto on lehdetniityjä ja hakamaita niukempi, ja monet metsälaitumet ovat jo muuttuneet tuottaviksi metsämaiksi.



Tommi Tenhola



Etelä-Suomen metsien monimuotoisuuden toimenpideohjelma (METSO) sisältää puustoisten perinneympäristöjen arviointiperusteet ja suositukset niiden huomioon ottamiseksi:

1. Rakenne

- alueella on edustavia perinnekasvillisuuskuvioita ja niille tyypillisiä lajeja
- puuston joukossa on laikkumaisesti niittykasvillisuutta ja yleisesti lehtipuita, jopa jalopuita, ja usein kookkaita lahovikaisia puita.

2. Sijainti

- pitkään laidunkäytössä ollut ympäristö, monesti avoimien niittyjen lähellä
- täydentää hoidettujen avoimien perinneympäristöjen muodostamaa aluekokonaisuutta.

3. Täydentäviä piirteitä

- uhanalaisia tai vaatelaita lajeja, maa- ja kallioperässä kalkkivaikutusta
- rakennepiirteiden säilymistä ja perinneympäristön lajiston esiintymistä on mahdollista edistää kunnostus- ja hoitotoimin.

Metsälaidun

Metsälaitumet ovat väljäpuustoisia alueita. Niillä karja on perinteisesti laiduntanut etäällä asutuksesta. Puuston latvuspeittävyys on niin suuri, että alueet luokitellaan yleisesti metsätalouden maiksi. Edustavat metsälaitumet poikkeavat talousmetsistä siten, että niiden puusto

on vaihtelevanikäistä ja aukkoista. Siellä täällä voi esiintyä pienehköjä niittymäisiä kasvillisuuslaikkuja.

Metsälaitumen aluskasvillisuudessa vallitsevat normaalit metsälajit ensi sijassa metsätyypin mukaan. Niittykasvit ja muut erityiset lajit menestyvät lähinnä puuston



aukkopaikoissa. Metsälaitumen lajisto on muihin perinneympäristöihin verrattuna tavallisesti suhteellisen niukka. Metsälaitumen ominaispiirteisiin kuuluvat myös karjapolut ja muurahaispesät sekä karjan aiheuttamat vikaisuudet puissa. Eläimet ovat syöneet alaoksia niin että metsän läpi näkee.

Kaikki laidunnetut metsät eivät ole arvokkaita luonnon monimuotoisuuden kannalta. Puustoltaan ja aluskasvillisuudeltaan yksipuolisia metsälaitumia voidaan useim-

miten hoitaa talousmetsän tapaan. Kaikkein edustavimmat kohteet voidaan säilyttää ja ennallistaa perinteisiksi metsälaitumiksi, mikäli käytettävissä on laiduneläimiä, nautakarjaa, hevosia tai lampaita.

Metsälaidunnus oli yleistä vielä 1930-luvulla, jolloin laidunnettiin lähes puolta Keski- ja Itä-Suomen metsämaasta, usein entisiä kaskialueita. Metsälaidunnus loppui maatalouden ja metsätalouden kehittymisen myötä lähes kokonaan 1950-luvulla.



Markku Sakari Meriluoto



Markku Sakari Meriluoto

Hakamaa

Hakamaa eli haka on puustoinen karjanlaidun, missä puita on harvennettu rehuntuotannon parantamiseksi tai kotitarvekäyttöön. Hakamaa on yleensä aidattu ja sijaitsee melko lähellä asutusta. Sen aluskasvillisuudessa viihtyvät niityille luonteenomaiset kasvit ja hyönteiset.

Hakamaata luonnehtivat avoimuus, valoisuus ja monivivahteisuus. Puuryhmät ja niitylaikut vuorottelevat siten, että latvuspeittävyys on tavallisesti enintään kolmannes pinta-alasta. Puusto on lehtipuu- tai mäntyvaltainen, kuusta on yleensä vain sirotellusti. Yksittäiset järeät, oksikkaat ja leveälatvuksiset puut erottuvat selvästi. Lisäksi esiintyy katajia ja muita pensasryhmiä sekä runkomaisia pihlajia ja

raitoja. Laiduntavan karjan vaikutuksesta syntyy vähitellen vikaisuuksia puihin ja lahoavaa puuta.

Omaleimainen aluskasvillisuus muodostuu kasvupaikan ravinteisuuden, laiduntavan eläinlajin ja laidunpaineen mukaan. Niitylajisto on metsäkasvillisuutta runsaampaa. Rehevillä kasvupaikoilla kasvillisuus on lehtomaista, mutta pensastoa on vähän karjan syönnin ja kulutuksen vuoksi. Kookkaat metsäheinät ja -ruohot häviävät vähitellen karjan ravinnoksi. Niiden sijaan pienheinät levittäytyvät peittäväksi matoksi ja pienruohot laajentavat laakkujaan.

Hakamaa on usein melko kivikkoisen. Kuvaan kuuluvat myös erilaiset perinteisen maankäytön merkit, kuten kivi- ja riuku-

aitaukset ja karjakujat sekä kivirauniot kaskeamisen tai pellonraivauksen jäljiltä.

Hakamaita on jäljellä noin 2 000 hehtaaria. Niitä on koko maassa pohjoisinta Lappia lukuun ottamatta. Vallitsevin tyyppi on sekapuustoinen, useimmiten lehtipuuvaltainen hakamaa. Monimuotoisuudelle arvokkaimpia ovat pitkään käytetyn, puustoltaan vaihteluvan hakamaan niittyalat, joiden kasvillisuus poikkeaa eniten tavanomaisesta metsäkasvillisuudesta.

Pikkukultasiipi



Lauri Saaristo



Tapio Heikkilä

Kaskimetsä

Metsää raivattiin viljanviljelyyn yleisesti vuosisatoja tulta käyttäen, kaskeamalla. Sydänalueillaan Järvi-Suomessa kaskiviljely säilyi laajimmin ja pisimpään elinvoimaisena päättyen vasta 1900-luvun alkupuolella.

Kaskikausi muutti suuresti puulajisuhteita ja vaikutti aluskasvillisuuteen. Vanha kuusivaltainen metsä väheni ja nuori lehtipuuvaltainen metsä valtasi alaa myös kaskialueiden ulkopuolella kaskeamisesta syttyneiden kulojen vaikutuksesta. Viljelykierrossa sama alue poltettiin 15-30 vuoden väliajoin. Tämän seurauksena syntyi avoimia, vähäpuustoisia ahoja ja valoisia lehtimetsiä.

Viljavimpia kaskimaita raivattiin vähitellen pysyviksi pelloiksi. Osa kaskimaista käytettiin myös metsälaitumina ja hakamaina ja osa metsittyi uudelleen. Näistä kehitysvaiheista ovat yhä peräisin lehtipuuvaltaiset metsät Päijänteen ja Saimaan vesistöalueilla, viimeisillä kaskimailla.

Kaskimetsän pääpuulaji on koivu, haapa tai harmaaleppä. Kaskimailla kasvaa lisäksi muita lehti- ja havupuuta sekä pensaita. Maat kuusettuvat vähitellen. Heleää kaskimetsää kuvaavat myös järeät ylispuut, havupuutkin sekä kookkaat raidat ja pihlajat. Lahoavat kääpäiset lehtipuupökököt ovat tavallisia. Metsän kaskeamisen loputtua alueella voi olla



Petri Hömppi



vielä havupuiden palokantoja ja -koroja. Perinteisen maankäytön merkkejä ovat kiviraunioit ja -aidat.

Aluskasvillisuudessa näkyy metsälajien lisäksi jäänteinä maatalouden ja laidunniittyvaiheen lajistoa. Tällaisia lajeja ovat esimerkiksi kauniskukkaiset ruohot: päivänkakkara, pietaryrtti, ruusu ruoho, harakankello, peurankello ja kesämaitiainen. Sananjalka metsässä ilmentää mennyttä tulenkäyttöä ja karjan käyntiä. Kangas metsän lajistoa kasvaa niukemmin kuin kaskeamattomassa metsässä.

Perinnemaisemakartoituksissa edustavia kaskimetsiä on löydetty vain noin 300 hehtaaria.



Kulokauniainen

Petri Martikainen



Tapio Heikkilä

Lehdesniitty

Lehdesniityt kehittyivät perinteisen karjatalouden aikana tärkeiksi rehuntuotantoaloiksi etenkin lounaisaarihosta ja sen läheisellä rannikolla. Lehtomaiseen metsään raivattiin niitty, johon jätettiin lehtipuita ja -pensaita harvakseltaan. Heinän kasvettua aukot niitettiin, minkä jälkeen

karja pääsi laiduntamaan. Loppukesästä katkottiin ja vesottiin lehdeksiä eli kerppuja etenkin lampaiden talvirehuksi.

Lehdesniityllä vuorottelevat laikuttaisesti ja puustomaisesti avoimet niityt sekä pensas- ja puuryhmät. Niityä on pinta-alasta usein 2/3 ja puustoa 1/3. Tavallisimmat lehdestetyt

puulajit ovat koivu, tervaleppä ja jalot lehtipuut. Ne ovat mutkaisia ja haarautuneet kyntelikkömäisesti, joskus lahovikaisia, mutta usein poikkeuksellisen pitkäikäisiä.

Lehdesniittyjä esiintyy yleensä melko rehevillä, tuoreilla mailla lähellä rantoja. Rehuntuotanto perustuikin ravinteiseen kasvupaikkaan sekä lehtikarikkeen viljavoittavaan vaikutukseen. Parhailla lehtomailla lehdesniittyjen lajisto on hyvin monimuotoista. Tyypillisiä kasveja ovat kämmevät, vuokot ja monet kellot. Puiden

varjossa kasvaa varsinaisia metsälajejakin. Huomattavan paljon tavataan myös lintuja, hyönteisiä, kotiloita ja maaperäeläimiä. Vanhoissa puissa elää runsas seuralaislajisto.

Lehdesniittytalous alkoi taantua 1800-luvun lopulla, jolloin osa niityistä raivattiin pelloiksi. Toiset päätyivät laitumiksi ja muuttuivat ajan myötä hakamaiksi. Valtaosa lehdesniityistä alkoi kasvaa umpeen. Nyt niitä on löydetty ainoastaan lounaisaarisuomessa muutamia kymmeniä hehtaareja.



Tapio Heikkilä

Perinneympäristöjen hoito

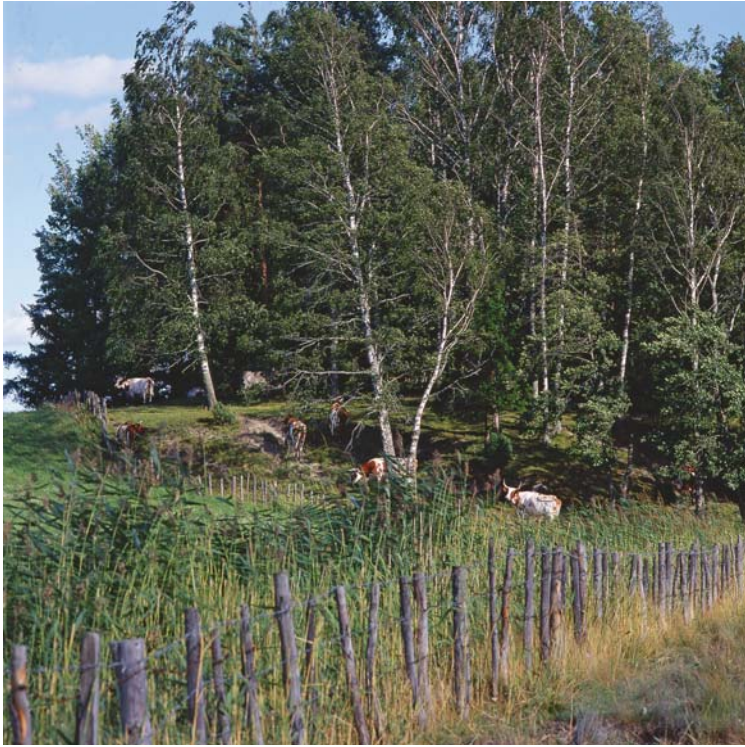
Perinteisen maatalouden avoimet ja puustoiset perinneympäristöt ovat aina liittyneet toisiinsa. Puustoisissa perinneympäristöissä vuorottelevat avoimet niitty-laikut ja tiheät puustokohdat.

Perinneympäristön hoidon tavoite on vaalia luonnon monipuolista lajistoa sekä ihmisen ja karjan luomaa kulttuurimaisemaa.

Kunnostuksessa ja ennallistamisessa tavoitellaan kullekin luontotyypille ominaista rakennetta. Tärkeimmät hoitomuodot ovat laidunnus tai niitto. Metsälaidunta, kasvimetsää ja hakamaata hoidetaan lähes yksinomaan laiduntaen, jota tarvittaessa täydennetään niittäen sekä puustoa raivausten ja harventaen. Lehdesniityn hoitoon



Tapio Heikkilä



Tapio Heikkilä

kuuluu keväsiivous haravoiden ja niitto ennen laidunnusta. Lehdesniityillä ja hakamaiden puuston hoidossa voidaan käyttää myös lehdestystä, eli puiden latvomista ja oksastusta.

Alueen peruskunnostusta on yleensä myös aitojen rakentaminen hoitosuunnitelman mukaisesti. Hoito lisää perinneympäristön luonnonarvoja ja turvaa kulttuurihistoriallisesti arvokkaita piirteitä kuten rakennuksia, rakennelmia ja kiinteitä muinaisjäännöksiä.

Metsänomistaja voi metsälain 6 §:n nojalla hoitaa ja hakata puustoisia perinneympäristöjä niiden rakennepiirteiden ja erityisluonteen edellyttämällä tavalla.

Toisena vaihtoehtona yksityismetsänomistaja voi METSO-ohjelman mukaan tarjota puustoisien perinneympäristön luonnonarvokaupan kohteeksi. Ympäristöarvojen säilyttämiseksi valtio korvaa puuntuotannon menetykset tietyn määräjän.

Perinneympäristöjen hoidosta on tietoja muun muassa maa- ja metsätalousministeriön ja ympäristöministeriön verkkosivuilla, esimerkiksi www.mmm.fi/fi/index/julkaisut/oppaat/perinnebiotoopit_hoitokortit.html. Perinneympäristöjen hoidosta kiinnostuneet karjanomistajat ja maanomistajat voivat saada lisätietoja Laidunpankki-verkkopalvelusta www.laidunpankki.fi.

Tukea perinneympäristöjen turvaamiseen

Maatalouden ympäristötuen erityistuki tarjoaa rahoitusta puustoisien perinneympäristön hoitoon sekä luonnon ja maiseman monimuotoisuuden edistämiseen. Erityistukea voivat saada maatalouden ympäristötukeen sitoutuneet viljelijät sekä Leader -toimintatavan kautta myös rekisteröidyt yhdistykset. Kohteen tukikelpoisuus arvioidaan ennen erityistukihakemuksen hyväksymistä.

Metsätaloudessa puustoisten perinneympäristöjen hoidon suunnittelua ja kunnostamista voidaan normaalisti rahoittaa kestävän metsätalouden rahoituslain mukaisena luonnonhoitohankkeena ja toteuttaa hakkuu metsälain erityiskohteena.

Eteläisen Suomen METSO-ohjelman mukaan metsänomistaja, joka ei ole viljelijä, voi hyödyntää uusia suojelukeinoja, kuten luonnonarvokauppaa ja tarjouskilpailua.



Tapio Heikkilä



Tapio Heikkilä

Metsänomistajalle maksettava korvaus määräytyy puuston arvon, kasvatappion ja luonnonarvojen mukaisesti. Toistaiseksi METSON kokeiluhankkeissa on ollut vähäistä puustoisten perinneympäristöjen suojele ja hoito sekä alueiden ennallistaminen.

METSON uusia suojelukeinoja on tiettyin edellytyksin mahdollista sovittaa yhteen maatalouden ympäristötuen erityistuen kanssa. Metsätilanomistaja voi vuokrata suojelusopimuksen mukaisen kohteen maatalouden ympäristötuen

erityistukeen oikeutetulle viljelijälle, joka voi saada maatalouden ympäristötuen erityistukea kohteen hoitoon ja ylläpitokustannuksiin. Lisätietoa maatalouden ympäristötuen erityistuesta ja niiden hakemisesta saa TE -keskusten maaseutuosastoilta ja maaja metsätalousministeriön verkkosivuilta: <http://lomake.mmm.fi> > **Viljelijätuet** > **Ympäristötuen erityistuet**.

Parhailtaan uudistetaan maatalouden ympäristötukijärjestelmä ja samanaikaisesti suunnitellaan METSO-ohjelman jatkoa.





Markku Sakari Meriluoto

Metsätalouden perinneympäristöjä ovat metsälaitumet, hakamaat, kaskimetsät ja lehdesniityt. Niitä kutsutaan puustoisiksi perinneympäristöiksi.

Perinneympäristöjen säilyttämisessä keskeiset hoitotavoitteet ovat

- kauniin ja vaihtelevan maiseman vaaliminen
- monimuotoisen kasvillisuuden ja eliölaajiston säilyttäminen
- kulttuuriperinnön ja perinteisen taitotiedon ylläpito
- kulttuurimaiseman ja muinaisjäännösten suojelu
- viihtyisän asuin ympäristön ja maaseutumatkailun edistäminen
- maaseudun yrittäjyyden ja työllisyyden tukeminen.



Tapio Heikkilä



TAPIO

